

**GDZIE JEST**

**REŻYSER ?**



ZREALIZOWANO W RAMACH STYPENDIUM  
MINISTRA KULTURY, DZIEDZICTWA NARODOWEGO I SPORTU

**PARTNER:** TEATR MUZYCZNY W ŁODZI

# GDZIE JEST REŻYSER ?

## CZAS TRWANIA:

---

ok. 90 minut

## LICZBA UCZESTNIKÓW:

---

min. 7 (6 jeśli w rolę Inspicjenta/Inspicjentki wcieli się prowadzący/a)  
max. 19

## GRUPA WIEKOWA:

---

12 – 18 lat

## LICZBA PROWADZĄCYCH:

---

min. 1 prowadzący/a na 10 uczestników

## CEL:

---

1. Celem gry jest ustalenie, na podstawie informacji zebranych w trakcie gry, kto jest Porywaczem Reżysera. O tym, kto nim będzie, uczestnicy zdecydują w tajnym głosowaniu. Zależy to od przebiegu gry, bo każdy z podejrzanych ma potencjalny motyw.
2. Celem warsztatów jest:
  - teoria:** zapoznanie się z podstawowymi elementami wiedzy o teatrze (wstęp)
  - praktyka:** wykreowanie postaci na podstawie informacji zawartych w Kartach Postaci i stworzenie swego rodzaju przedstawienia improwizowanego (gra)

## PRZYGOTOWANIE PROWADZĄCYCH:

---

Wydrukowanie kart do losowania, Kart Postaci oraz kart do głosowania. Zapoznanie się z instrukcją gry oraz z informacjami zawartymi w Kartach Postaci. Opcjonalnie: przygotowanie kostiumów i rekwizytów.

## PRZED WSTĘPEM: (10-15 MIN.)

---

Przedstawienie prowadzących i uczestników; Rozgrzewka w formie krótkich gier aktorskich, np.: zip-zap (utrwalenie imion), zazum (rozgrzewka fizyczna) i inne (np. gry impro); Zawarcie „kontraktu” między uczestnikami i prowadzącymi – ustalenie zasad obowiązujących w trakcie warsztatów.

## WSTĘP: (10-15 MIN.)

---

Rozmowa z uczestnikami o gatunkach teatralnych i rodzajach widowisk teatralnych, zawodach związanych z teatrem oraz przestrzeni teatralnej.

„Burza mózgów”, której celem jest zebranie i uporządkowanie podstawowej wiedzy o teatrze (jeżeli zajęcia prowadzone są w teatrze – z uwzględnieniem specyfiki instytucji, w której się odbywają):

**KTO**

**KTO:** pracownicy teatru (artyści, realizatorzy, pracownicy pozasceniczni, administracja)

Kto pracuje w teatrze: Kto występuje na scenie? Kto podpowiada tekst? Kto zmienia dekoracje? Kto zarządza spektaklem? Itp.

**GDZIE**

**GDZIE:** przestrzeń (scena, widownia, budka suflera, orkiestron, garderoby, itp.)

Gdzie pracują pracownicy teatru: Gdzie pracują artyści? Gdzie się przebierają? Gdzie jest orkiestra, gdy jej nie widać? Itp.

**CO**

**CO:** rodzaje spektakli (gatunki teatralne w teatrze dramatycznym, muzycznym i operowym)

Co oglądamy na scenie: Czym się różni spektakl muzyczny od dramatycznego? Jakie są rodzaje spektakli muzycznych? Jak się nazywa spektakl, w którym występuje tylko jeden aktor? Itp.

Wprowadzane pojęcia i szczegółowość terminów zależy od wieku i wiedzy uczestników.

## SŁOWNICZEK ZALECANYCH TERMINÓW\*:

---

### ZAWODY I FUNKCJE:

Aktor, aktor musicalowy, śpiewak operowy, chórzysta, tancerz, reżyser, choreograf, kostiumolog, scenograf, reżyser światła, asystent reżysera, asystent scenografa, asystent choreografa, inspicjent, charakteryzator, akustyk, oświetleniowiec, elektryk, montażysta, rekwizytor, sufler, garderobiany, fryzjer, krawcowa, szewc, plastyk, stolarz, strażak, solista, dyrektor (dyrektorzy), pracownik działu promocji i marketingu, kierownik literacki, pracownik biura obsługi widzów, koordynator pracy artystycznej, pracownik obsługi widowni

### PRZESTRZEŃ TEATRALNA:

Scena, proscenium, orkiestron (kanał), horyzont, sztankiety, zapadnia, pulpit inspicjenta, budka suflera, kulisy, kieszenie, garderoba, pulpit akustyków, sala baletowa, sala prób orkiestry, studio nagrań, gabinet dyrektora, pracownia krawiecka, stolarnia, magazyn kostiumów i dekoracji, foyer, bufet teatralny, scena pudełkowa, scena kameralna

### GATUNKI TEATRALNE I RODZAJE WIDOWISK TEATRALNYCH:

Komedia, tragedia, dramat, (rodzaje dramatów), monodram, melodramat, opera, operetka, musical, balet, pantomima, spektakl lalkowy, spektakl dramatyczny, operowy, baletowy, musicalowy

**OPCJONALNIE:** wprowadzenie pojęć podczas zwiedzania teatru.

\* W trakcie warsztatów należy używać femininatywów w odniesieniu do zawodów, tj. aktor i aktorka, kostiumolog i kostiumolożka, reżyser i reżyserka, itp.



# PRZEBIEG GRY:



## WPROWADZENIE: (5 MIN.)

Instruktor/ka czyta lub opowiada (opcjonalnie: może wcielić się w rolę Policjanta/Policjantki):

Teatr Popularny w ..... [miasto]. Właśnie rozpoczął się nowy sezon i pracownicy teatru świętują pierwszą premierę Reżysera, która okazała się wielkim sukcesem. Spektakl „Gdzie jest reżyser?” cieszy się ogromnym powodzeniem u publiczności i zebrał znakomite recenzje, bilety są wyprzedane z kilkumiesięcznym wyprzedzeniem. Aby uczcić sukces, zorganizowano bankiet dla pracowników teatru.

Wszyscy goście zbrali się już w sali i czekając na przybycie Reżysera, żartują, że wziął on sobie za bardzo do serca tytuł swojego spektaklu. Po godzinie oczekiwania wszyscy dochodzą do wniosku, że Reżyser faktycznie zaginął. Do sali wchodzi Policjant/Policjantka i oznajmia, że odpowiedzialny za zaginięcie Reżysera znajduje się w tym pomieszczeniu i nikt nie wyjdzie, dopóki nie zostanie ustalone, kto nim jest. Czekając na Detektywa, pracownicy teatru rozmawiają ze sobą, krążąc po sali i zadając przekąski. Każdy w tajemnicy próbuje wy badać, kto jest winnym zaginięcia Reżysera, a jednocześnie odsunąć od siebie podejrzenia.

## LOSOWANIE POSTACI: (5 MIN.)

Uczestnicy wybierają jedną kartę spośród kart do losowania. Kart powinno być tyle, ilu uczestników, np. siedem Kart Podejrzanych oraz odpowiednia liczba kart pustych. Wylosowaną kartę wymieniają na odpowiednią Kartę Postaci, którą składają na pół, tak aby inni uczestnicy widzieli tylko avatar i profesję. Kartę postaci należy mieć przy sobie podczas gry (nie trzeba zapamiętywać wszystkich informacji).

### Karty Podejrzanych

Uczestnicy, którzy wylosowali Karty Podejrzanych, zapoznają się z ich treścią (charakterystyka postaci, sekrety, sekretne zadanie i spostrzeżenia). Na podstawie tych informacji, swojej interpretacji i własnych pomysłów budują postać.

### Puste Karty Postaci (Inni Pracownicy)

Uczestnicy, którzy wylosowali pustą kartę, wybierają dowolny zawód lub funkcję teatralną i wpisują go na Kartę Postaci Innego Pracownika oraz decydują o dominującej cesze charakteru postaci (nieśmiałość, przemądrzałość, otwartość, złośliwość), ustalają też zasady jej prezentacji (np. nieśmiałość – mówienie bardzo cicho, otwartość – zapraszanie wszystkich pracowników do siebie na działkę, itp.). Zapisują swoje pomysły na karcie, budując w ten sposób postać.

### Podejrzani:

Dyrygent/Dyrygentka, Tancerz/Tancerka, Aktor Celebryta/Aktorka Celebrytka, Pan/Pani Dyrektor, Aktor/Aktorka, Inspicjent/Inspicjentka, Sufler/Suflerka oraz opcjonalnie Akustyk/Akustyczka, Bileter/Bileterka.

### Inni Pracownicy, którzy nie są podejrzani, to np.:

realizatorzy: choreograf/ka, kostiumograf/ka, reżyser/ka światła, asystent/ka reżysera

artyści: aktorzy, tancerze, chórzyści, muzycy

pracownicy pozasceniczni: pracownicy obsługi widowni, montażyści, garderobiani, charakteryzatorzy, oświetleniowcy.

## BUDOWANIE POSTACI Z POMOCĄ PROWADZĄCYCH (OPCJONALNIE: WYBRANIE KOSTIUMU/REKWIZYTÓW): (10 MIN.)

Zadaniem uczestników przed rozpoczęciem gry jest zbudowanie postaci, tj. na podstawie Kart Postaci (Podejrzani) i własnych pomysłów (Inni Pracownicy), uczestnicy z pomocą prowadzących (przygotowanie odbywa się indywidualnie, tak aby jedni o drugich mieli jak najmniej informacji) zastanawiają się, jakie charakterystyczne cechy fizyczne ma ich postać: jak się porusza, w jaki sposób się wypowiada, jaka jest jej mowa ciała, ustalają charakterystyczne ruchy/tiki/słowa/frazy, których (nad)używa.\*

\* W zależności od konwencji przyjętej przez prowadzącego, zarówno próba naturalistycznego przedstawienia postaci, jak i ich komediowe przerysowanie są dopuszczone w grze. Należy jednak za wszelką cenę unikać ośmieszania konkretnych grup społecznych (w tym grup defaworyzowanych i/lub mniejszościowych).

\*\* Należy zaznaczyć, że:  
Z uwagi na charakterystykę gry (fabularna gra kryminalna), każdy Podejrzany posiada pejoratywne cechy charakteru (zazdrość, egoizm, plotkarstwo, despotyzm, itp.), będące jednocześnie potencjalnym motywem zbrodni.  
Rzeczony cechy nie są reprezentatywne dla grupy zawodowej, a jedynie dla poszczególnych postaci gry.

## PRZEDSTAWIENIE POSTACI: (5 MIN.)

Każda z postaci przedstawia się innym uczestnikom jednym zdaniem:

 Jestem ..... [nazwa postaci] i mam ..... [lat].

Przedstawienie postaci jest częścią gry, zatem ważnym elementem jest, aby każdy z uczestników przedstawiał się zgodnie z charakterystyką postaci, tj. Aktor/Aktorka śpiewając (może oczywiście informację o wieku próbować ominąć, zaśpiewać lub powiedzieć niewyraźnie, itp.), Tancerz/Tancerka tańcząc itp. Postacie, które nie są podejrzany, starają się zaprezentować dominującą cechę charakteru.

## GRA: INFORMACJE DLA PROWADZĄCYCH

Prowadzący wciela się w postać Detektywa i nasłuchuje rozmów, nie wchodząc w interakcje z uczestnikami. Jeżeli prowadzących jest więcej, pozostali wybierają Pustą Kartę Postaci i wcielają się w rolę dowolnie wybranego pracownika teatru. Również unikają interakcji, pozwalając uczestnikom na swobodne działanie.

Uczestnicy swobodnie poruszają się w przestrzeni warsztatowej (bankiet), trzymając Karty Postaci, tak aby inni uczestnicy wiedzieli, z kim rozmawiają. Interakcje powinny być naturalne, niekontrolowane, wolnościowe. Jeżeli nie naruszają one regulaminu gry i „kontraktu” (patrz: **Przed wstępem**), prowadzący nie powinni w nie ingerować, ale mogą moderować konwersację.



**TIME-OUT:** prowadzący ma możliwość zatrzymania gry:




1. wszystkich uczestników
2. pojedynczych uczestników

aby usprawnić przebieg gry/pomóc uczestnikom, gdy widzi, że nie mogą samodzielnie rozwiązać problemu, lub w przypadku, gdy uczestnicy nie przestrzegają regulaminu i ustalonych w „kontrakcie” zasad.

## CEL GRY: (15-20 MIN.)

---

W trakcie bankietu podejrzani powinni:

-  1. Przekonać innych uczestników o swojej niewinności.
-  2. Tak wykonać Sekretne Zadanie, aby pozostali nie zorientowali się, że jest ono sekretne.
-  3. Zaprezentować swoją postać zgodnie z Kartą Postaci (Podejrzany) lub swoim pomysłem (Inny Pracownik) (10 min.)

### Zakończenie bankietu:

O zakończeniu bankietu decyduje prowadzący/a, gdy uzna to za stosowne.\*

1. Uczestnicy, pozostając w swoich rolach, podsumowują informacje, które udało im się zebrać podczas gry\*\* i ustalić potencjalny motyw każdego z uczestników (rozmowę moderuje Detektyw, czyli prowadzący/a). Uczestnicy mają szansę wyodrębnić motywy każdej postaci, ale określenie motywu każdej postaci nie jest konieczne i zależy od przebiegu gry, tj. jakie informacje udało im się zebrać i zapamiętać.

 Gdy wszystkie lub większość zadań została wykonana, jeśli zaobserwuje, że formuła się wyczerpała (nie trzeba wykonać wszystkich zadań!), itp.

  W części podsumowującej rozmowa dotyczy tego, co się wydarzyło, a nie tego, co znajduje się w Kartach Postaci.

2. W tajnym głosowaniu uczestnicy gry pomagają Detektywowi ustalić, kim jest Porywacz Reżysera.



WAŻNE: w tej części gry uczestnikom nie wolno już dzielić się swoimi informacjami zawartymi w Karcie Postaci.

3. **Opcjonalnie:** po zakończeniu gry wycieczka po teatrze w poszukiwaniu Reżysera. Jeżeli zajęcia odbywają się w teatrze, jeden z prowadzących (o ile jest ich kilku) może odegrać rolę porwanego Reżysera, który został związany i zakneblowany w jednym z pomieszczeń typowych dla działalności zawodowej porywacza.

## ZAKOŃCZENIE (PODSUMOWANIE): (10 MIN.)

---

1. Charakterystyka postaci: rozmowa o tym, jak inni uczestnicy widzieli daną postać; czy była zgodna z założeniami (Kartą Postaci lub cechą dominującą).
2. Porywacz: co wpłynęło na wybór uczestników.
3. Sekretne Zadanie: czy udało się je wykonać, czy zostało zauważone przez innych uczestników i uczestniczki.
4. Jak gracze czuli się w swoich rolach?

# GDZIE JEST REŻYSER ?



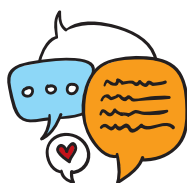
**AUTORKA:** MAGDALENA SZUSTER



**PROJEKT GRAFICZNY:** MAGDALENA KRZYWKOWSKA



**KOREKTA:** AGNIESZKA SMUGA



**WSPÓŁPRACA MERYTORYCZNA:** MARIA GUDEJKO, EMILIA KLIMCZAK, SZYMON NYGARD, JOANNA WIŚNIEWSKA

Stypendium

Ministra  
Kultury  
Dziedzictwa  
Narodowego  
i Sportu.

ZREALIZOWANO W RAMACH STYPENDIUM  
MINISTRA KULTURY, DZIEDZICTWA NARODOWEGO I SPORTU

**PARTNER:** TEATR MUZYCZNY W ŁODZI